

Yasminelle ЛИСТОВКА

**ЛИСТОВКА**

Ясминел / Yasminelle 0.02 mg / 3 mg филмирани таблетки

Ethinylestradiol / Drospirenone

ИАЛ  
ОДОБРЕНО  
ДАТА 08.08.06г.

Прочетете внимателно тази листовка преди да започнете приема на този лекарствен продукт.

- *Пазете тази листовка. Може да се наложи да я прочетете отново.*
- *Ако имате допълнителни въпроси, моля попитайте Вашия лекар или фармацевт.*
- *Този лекарствен продукт е предписан на Вас лично и не трябва да се предоставя на други хора. Това може да им навреди*
- *Ако се проявят сериозни нежелани реакции или ако забележите нежелана реакция, не упомената в тази листовка моля, свържете се с Вашия лекар или фармацевт*

**В тази листовка**

- КАКАВО Е ЯСМИНЕЛ И ЗА КАКВО СЕ ИЗПОЛЗВА? .....
  - ПРЕДИ ДА ЗАПОЧНЕТЕ ПРИЕМА НА ЯСМИНЕЛ.....  
Кога не трябва да употребявате Ясминел.....  
Кога трябва да предприемете специални мерки за употреба на Ясминел.....  
Ясминел и тромбоза.....  
Ясминел и рак.....  
Кървене между отделните цикли .....
  - Какво трябва да направите ако не се появи обичайното кървене.....  
Ясминел и употребата на други лекарства.....  
Лабораторни тестове .....
  - Бременност .....
  - Кърмене
  - Шофиране и работа с машини.....  
Информация за някои от помощните вещества на Ясминел .....
- КАК СЕ ПРИЕМА ЯСМИНЕЛ?.....  
Кога трябва да започнете .....
  - Ако приемете повече от необходимото количество Ясминел.....  
Ако забравите да вземете Ясминел .....
  - Какво трябва да направите в случай на повръщане и тежка диария .....
  - Отлагане на менструалния цикъл: какво трябва да знаете .....
  - Промяна на първия ден от менструалния цикъл: какво трябва да знаете .....
  - Ако искате да спрете приема на Ясминел .....



Yasminelle ЛИСТОВКА

4. ВЪЗМОЖНИ НЕЖЕЛАНИ РЕАКЦИИ.....
5. КАК СЕ СЪХРАНЯВА ЯСМИНЕЛ? .....
6. ДОПЪЛНИТЕЛНА ИНФОРМАЦИЯ

## 1. КАКВО Е ЯСМИНЕЛ И ЗА КАКВО СЕ ИЗПОЛЗВА?

- Ясминел е контрацептивно хапче и се използва за предпазване от бременност.
- Всяка таблетка съдържа малко и количества от два различни женски полови хормона- дроспиренон (drospirenone) и етинилестрадиол (ethinylestradiol).
- Контрацептивни хапчета, които съдържат два хормона, се наричат „комбинирани” хапчета

## 2. ПРЕДИ ДА ЗАПОЧНЕТЕ ПРИЕМА НА ЯСМИНЕЛ

### Общи бележки

Преди да започнете приема на Ясминел, Вашият лекар ще Ви зададе някои въпроси по отношение на личната Ви анамнеза, както и тази на роднините Ви. Също така ще измери кръвното Ви налягане и в зависимост от здравословното Ви състояние, може да предприеме и други изследвания.

В тази листовка са описани ситуации, в които трябва да спрете приема на Ясминел, или при които надеждността на Ясминел може да бъде намалена. В подобни ситуации или не трябва да имате полов контакт или трябва да вземете допълнителни не-хормонални контрацептивни мерки, напр. употреба на презерватив или друг бариерен метод. Не използвайте календарния или температурния метод. Тези методи могат да не са особено надеждни, защото Ясминел влияе на месечните промени на телесната температура и на цервикалната секреция.

**Ясминел, както и останалите хормонални контрацептиви, не предпазва от HIV (СПИН) инфекция или други сексуално предавани заболявания.**

### Кога не трябва да употребявате Ясминел

- ако имате (или сте имали в миналото) кръвен съсирек (тромбоза) в кръвоносен съд на краката, белия дроб (емболия), или други органи,
- ако имате (или сте имали в миналото) сърдечен пристъп или удар,
- ако имате (или сте имали в миналото) заболяване, което може да е предвестник на сърдечна атака (напр. стенокардия, причиняваща силна болка в гърдите) или мозъчен удар (напр. преходен лек удар без остатъчни ефекти).
- ако имате заболяване, което може да увеличи риска от артериална тромбоза. Това се отнася за следните заболявания:
  - диабет с увреждане на кръвоносните съдове
  - много високо кръвно налягане
  - високи нива на липидите в кръвта (холестерол или триглицериди)
- ако имате нарушение на кръвосъсирването (напр. дефицит на протеин С)

Ясминел ЛИСТОВКА



Yasminelle ЛИСТОВКА

- ако имате (сте имали) определена форма на мигрена (с т.нар. огнищни неврологични симптоми).
- ако имате (сте имали) възпаление на панкреаса (панкреатит)
- ако имате или сте имали в миналото чернодробно заболяване и чернодробната Ви функция все още не е възстановена
- ако бъбреците Ви не работят добре (бъбречна недостатъчност).
- ако имате или сте имали в миналото чернодробен тумор
- ако имате (сте имали) или има подозрение за наличие на рак на гърдата или рак на половите органи
- ако имате не диагностицирано влагалищно кървене.
- ако сте алергична към етинилестрадиол или дроспиренон, или някое от помощните вещества на Ясминел. Към това може да Ви насочи наличието на сърбеж, обрив или подуване.

### Кога трябва да предприемете специални мерки за употреба на Ясминел

В някои ситуации е необходимо да предприемете специални мерки при употреба на Ясминел или на някой от останалите комбинирани хормонални контрацептиви и ако е необходимо редовно да сте преглеждана от Вашия лекар. Ако някое от следните състояния се отнася за Вас, трябва да го съобщите на лекаря преди началото на приема на Ясминел. Необходимо е да се консултирате с Вашия лекар ако някое от следните състояния се появи за първи път или се влоши по време на приема на Ясминел.

- ако някой от близките Ви роднини има или е имал рак на гърдата
- ако имате заболяване на черния дроб или жлъчката
- ако имате диабет
- ако имате депресия
- ако имате заболяване на Crohn или улцерозен колит (чревно възпалително заболяване)
- ако имате HUS (хемолитично-уремичен синдром; кръвно заболяване, увреждащо бъбреците)
- ако имате сърповидно-клетъчна анемия (вродено заболяване на червените кръвни клетки)
- ако имате епилепсия (виж „Прием на други медикаменти“)
- ако имате СЛБ (системен лупус еритематодес, заболяване на имунната система)
- ако имате заболяване, което се проявява за първи път по време на бременност или при предишна употреба на полови хормони (напр. загуба на слуха, порфирия, (заболяване на кръвта), гестационен херпес (кожен обрив с везикули по време на бременност), хореа на Sydenham (заболяване на нервите с атипични движения на тялото)
- ако имате или някога сте имали хлоазма (жълто кафяви пигментни петна, т.нар. „петна на бременността“, особено на лицето). В този случай избягвайте директното излагане на слънчева или ултравиолетова светлина.
- ако имате вроден ангиоедем, продукти, съдържащи естрогени, могат да провокират или влошат симптомите на ангиоедема. Незабавно трябва да посетите лекаря си, ако се появят симптоми на ангиоеден, като подуване на лицето, езика и/или фаринкса и/или затруднено преглъщане, или круп заедно със затруднено дишане.

### Ясминел и тромбоза

#### Венозна тромбоза

Ясминел ЛИСТОВКА



Yasminelle ЛИСТОВКА

Употребата на комбинирани хапчета, включително Ясминел, увеличава риска при жените от развитие на венозна тромбоза (образуване на кръвен съсирек в съдовете) в сравнение с жени, които не приемат никакви (контрацептивни) хапчета.

Рискът от венозна тромбоза при употребяващите комбинирани хапчета, се увеличава:

- с увеличаване на възрастта
- ако сте с наднормено тегло,
- ако някой от близките Ви роднини е имал кръвен съсирек (тромбоза) в крака, белия дроб или друг орган в млада възраст,
- ако е трябвало да бъдете подложена на операция с дълъг период на обездвижване, или сте преживели сериозна злополука. Важно е предварително да информирате лекаря си, че употребявате Ясминел, тъй като може да се наложи спиране на приема. Лекарят ще Ви каже кога отново да започнете приема на Ясминел. Това обикновено е след около две седмици след възстановяването Ви.

#### Артериална тромбоза

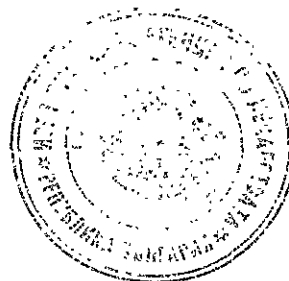
Употребата на комбинирани хапчета е свързана с увеличен риск от артериална тромбоза. (запушване на артерия), напр. засягаща кръвоносните съдове на сърцето (сърдечен пристъп) или мозъка (инсулт).

Рискът от артериална тромбоза при употребяващи комбинирани хапчета се увеличава:

- **Ако пушите. Строго препоръчително е да спрете пушенето, ако употребявате Ясминел, особено ако сте на възраст над 35 години.**
- ако имате увеличено ниво на липиди в кръвта (холестерол или триглицериди)
- ако имате високо кръвно налягане
- ако имате мигрена
- ако имате сърдечни проблеми (клапни нарушения, нарушение на сърдечния ритъм)

**Спрете приема на Ясминел и незабавно се свържете с Вашия лекар, ако евентуално забележите белези на тромбоза, като:**

- силна болка и/или подуване на крак
- внезапна силна болка в гърдите, която може да достигне лявата ръка
- внезапен задух
- внезапна кашлица без видима причина
- всяко необичайно, тежко или продължително главоболие или влошаване на мигрена
- частична или пълна слепота или двойно виждане
- затруднен или забавен говор
- виене на свят или припадане
- слабост, необичайно чувство или скованост в някоя от частите на тялото



Yasminelle ЛИСТОВКА

### Ясминел и рак

Рак на гърдата се наблюдава малко по-често при жени, употребяващи комбинирани хапчета, но не е известно дали е причинен от терапията. Например, би могло да е поради това, че повече тумори са открити при жени на комбинирани хапчета, тъй като те се преглеждат при лекар по-често. Появата на рак на гърдата е значително по-рядка след спиране приема на комбинирани хормонални контрацептиви. Важно е редовно да преглеждате гърдите си и ако усещате някаква бучка да се свържете с лекаря си.

В редки случаи са съобщавани доброкачествени чернодробни тумори при употребяващите хапчета, а в още по-редки случаи – злокачествени чернодробни тумори. Свържете се с лекаря си, ако имате необичайно силна коремна болка.

### Кървене между отделните цикли

По време на първите няколко месеца, в които приемате Ясминел, може да имате неочаквано кървене (кървене извън обичайното менструално кървене). Ако това кървене продължи повече от няколко месеца, или ако започне след няколко месеца, лекарят трябва да Ви прегледа.

### Какво трябва да направите ако не се появи обичайното кървене

Ако сте приели всички таблетки правилно, не сте имали повръщане или тежка диария и не сте приемали други лекарства, малко вероятно е да сте бременна.

Ако два поредни пъти не се появи обичайно кървене, може да сте бременна. Незабавно се свържете с лекаря си. Не започвайте следващата опаковка, докато не сте сигурна, че не сте бременна.

### Ясминел и употреба на други лекарства

Винаги съобщавайте на лекаря, който Ви предписва Ясминел, какви други лекарства или растителни продукти приемате. Също така уведомявайте всеки друг лекар или зъболекар, който Ви изписва друго лекарство (или фармацевт), че употребявате Ясминел. Те ще Ви уведомят дали е необходимо да вземете допълнителни контрацептивни мерки (напр. презервативи) и колко дълго.

- Някои лекарства могат да намалят ефективността на Ясминел по отношение на предпазване от забременяване, или могат да причинят неочаквано кървене.

Към тях принадлежат лекарства за лечение на епилепсия (напр. примидон, фенитоин, барбитурати, карбамазепин, оксакарбамазепин) и туберкулоза (напр. рифампицин), или HIV инфекция (ритонавир) или други инфекциозни заболявания (гризеофулвин, ампицилин, тетрациклин), както и растителни продукти, съдържащи жълт кантарион.

- Ако искате да употребявате растителни продукти, съдържащи жълт кантарион, докато приемате Ясминел, трябва да се консултирате с лекаря си.
- Ясминел може да намали ефективността на други лекарства, напр. съдържащи циклоспорин, или антиепилептичния продукт ламотригин (това може да увеличи честотата на гърчове).

*Посъветвайте се с Вашия лекар или фармацевт преди употребата на други лекарства.*

### Лабораторни тестове

Ако се нуждаете от кръвни тестове, уведомете лекаря или лабораторния персонал, че приемате хапчета, т.к. оралните контрацептиви могат да повлияят резултатите на някои тестове.



Yasminelle ЛИСТОВКА

### Бременност

Ако сте бременна не трябва да вземате Ясминел. Ако забременеете докато приемате Ясминел, трябва незабавно да го спрете и да се свържете с лекаря си.

*Посъветвайте се с Вашия лекар или фармацевт преди употребата на лекарства.*

### Кърмене

Като цяло употребата на Ясминел не е препоръчителна по време на кърмене. Ако искате да приемате хапчета докато кърмите, трябва да се посъветвате с лекар.

*Посъветвайте се с Вашия лекар или фармацевт преди употребата на лекарства.*

### Шофиране и работа с машини

Няма информация, че употребата на Ясминел влияе върху шофирането и работата с машини.

### Важна информация за някои от помощните вещества на Ясминел

Ясминел съдържа лактоза

Ако не понасяте определени захари, свържете с лекаря си преди приема на Ясминел.

## 3. КАК СЕ ПРИЕМА ЯСМИНЕЛ?

Вземайте всеки ден по една таблетка Ясминел с малко количество течност при необходимост. Може да приемате таблетките с или без храна, но в приблизително едно и също време на деня.

Опаковката съдържа 21 таблетки. Върху всяка една таблетка е отпечатан ден от седмицата, в който тя трябва да се вземе. Ако например започнете във вторник, вземете таблетката с надпис „Вт.“. Следвайте посоката на стрелката докато вземете всички 21 таблетки.

След това не приемайте таблетки през следващите 7 дни. В тези 7 дни, свободни от прием на таблетки, трябва да започне отпадното кървене. Това т.нар. „отпадно кървене“ трябва да започне на 2-рия или 3-тия ден от свободната от прием на таблетки седмица.

На 8-мия ден след последната Ясминел таблетка (след 7 дневния свободен от прием на таблетки интервал), се започва със следващата опаковка, дори и ако кървенето не е спряло. Това означава, че трябва да започнете следващата опаковка в същия ден от седмицата и че отпадното кървене започва по същото време на седмицата всеки месец.

Ако употребявате Ясминел по този начин, сте предпазени от забременяване и през 7 дневния свободен от прием на таблетки интервал.

### Кога можете да започнете с първата опаковка

- Ако през миналия месец не е използван хормонален контрацептив.

Започнете приема на Ясминел в първия ден на цикъла си (първия ден на менструацията). Ако започнете Ясминел на първия ден от менструацията, контрацептивната ефективност ще настъпи незабавно. Може да започнете приема на 2-5 ден от цикъла Ви и в този случай трябва да



Yasminelle ЛИСТОВКА

използвате и друг контрацептивен метод (напр. презерватив) в първите 7 дни на прием на таблетки.

- *Ако замените друг комбиниран хормонален контрацептив, или комбиниран контрацептивен вагинален пръстен или лепенка.*

Започнете Ясминел в деня след свободния от прием на таблетки интервал (или в деня след приема на последната активна таблетка от досегашната Ви опаковка). Ако преминавате от комбиниран контрацептивен вагинален пръстен, или лепенка, посъветвайте се с лекар.

- *Преминавайки от метод, съдържащ само прогестерон (прогестероново хапче, инжекция, имплант или прогестоген-освобождаващо IUD)*

Може да преминете във всеки един ден от прогестероново хапче (от имплант или IUD в деня на отстраняването му, от инжекция – в деня, в който трябва да се постави следващата инжекция) но при всички тези случаи трябва да използвате допълнителен контрацептивен метод (напр. презерватив) през първите 7 дни на прием на таблетки.

- *След аборт*  
Посъветвайте се с лекар.

- *След раждане*  
След раждане можете да започнете с Ясминел между 21 и 28 ден. Ако започнете по-късно след 28 ден, трябва да използвате т.нар. бариерен контрацептивен метод (напр. презерватив) през първите 7 дни от приема на Ясминел.

Ако сте имала полов контакт преди да започнете приема на Ясминел първо трябва да сте сигурна, че не сте бременна или да изчакате до следващата менструация.

В случай, че не сте сигурна, посъветвайте се с лекаря си.

- *Ако кърмите и искате да започнете (отново) с Ясминел след раждането.*  
Прочетете „Кърмене”

#### **Ако приемете повече от необходимото количество Ясминел**

Няма съобщения за сериозни увреждания от приема на твърде много таблетки Ясминел.

Ако наведнъж приемете повече от една таблетка, може да се появят симптоми като гадене или повръщане. По-млади жени може да имат и вагинално кървене.

Ако сте приели твърде много таблетки Ясминел или откриете, че детето Ви е взело няколко, попитайте Вашия лекар или фармацевт за съвет.

#### **Ако забравите да вземете Ясминел**

- Ако са минали **по-малко от 12 часа** от обичайното време на прием на таблетката контрацептивната защита остава надеждна. Вземете таблетката веднага щом се сетите, а следващата таблетка вземете в обичайното време.
- Ако са минали **повече от 12 часа**, надеждността на таблетката намалява. Колкото повече последователни таблетки сте пропуснали, толкова по-голям е рискът от намаляване на

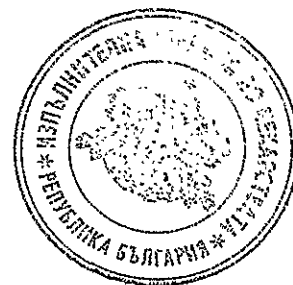


контрацептивния ефект. Особено е висок рискът от забременяване, ако сте пропуснали таблетките от началото или края на опаковката. Затова трябва да спазвате правилата дадени по-долу (Виж също и диаграмата).

- **Забравени повече от една таблетка от опаковката**  
Попитайте Вашия лекар.
- **1 таблетка, пропусната в първата седмица**  
Вземете пропуснатата таблетка веднага, след като си спомните (дори ако трябва да вземете две таблетки наведнъж), а следващите таблетки вземайте в обичайното време. Използвайте **допълнителни контрацептивни методи** в следващите 7 дни, напр. презерватив. Ако сте имали сношение в седмицата преди деня в който сте пропуснали таблетката, съществува възможност да забременеете. Уведомете веднага Вашия лекар.
- **1 таблетка пропусната във втората седмица**  
Вземете пропуснатата таблетка веднага след като си спомните (дори ако трябва да вземете две таблетки наведнъж), а следващите таблетки вземайте в обичайното време. Контрацептивната ефективността не е намалена. Не е необходимо да използвате допълнителни контрацептивни методи.
- **1 таблетка пропусната в третата седмица**  
Може да изберете една от следните възможности:
  1. Вземете пропуснатата таблетка веднага след като си спомните (дори ако трябва да вземете 2 таблетки наведнъж), а следващите таблетки вземайте в обичайното време. Започнете следващата опаковка веднага след приключване на първата без интервал между опаковките.  
Може да не получите кървене до привършване на втората опаковка, но може да получите зацапване или маркиращо кървене в дните на прием на таблетките.  
или
  2. Прекратете приема на таблетките от опаковката, която употребявате в момента. Не приемайте таблетки 7 дни (**бройте и деня в който сте пропуснали таблетката**) Когато следвате този метод може да започвате следващата опаковка в същия ден от седмицата както обикновено, като свободният от прием на таблетки интервал е *по-малко от 7 дни*.

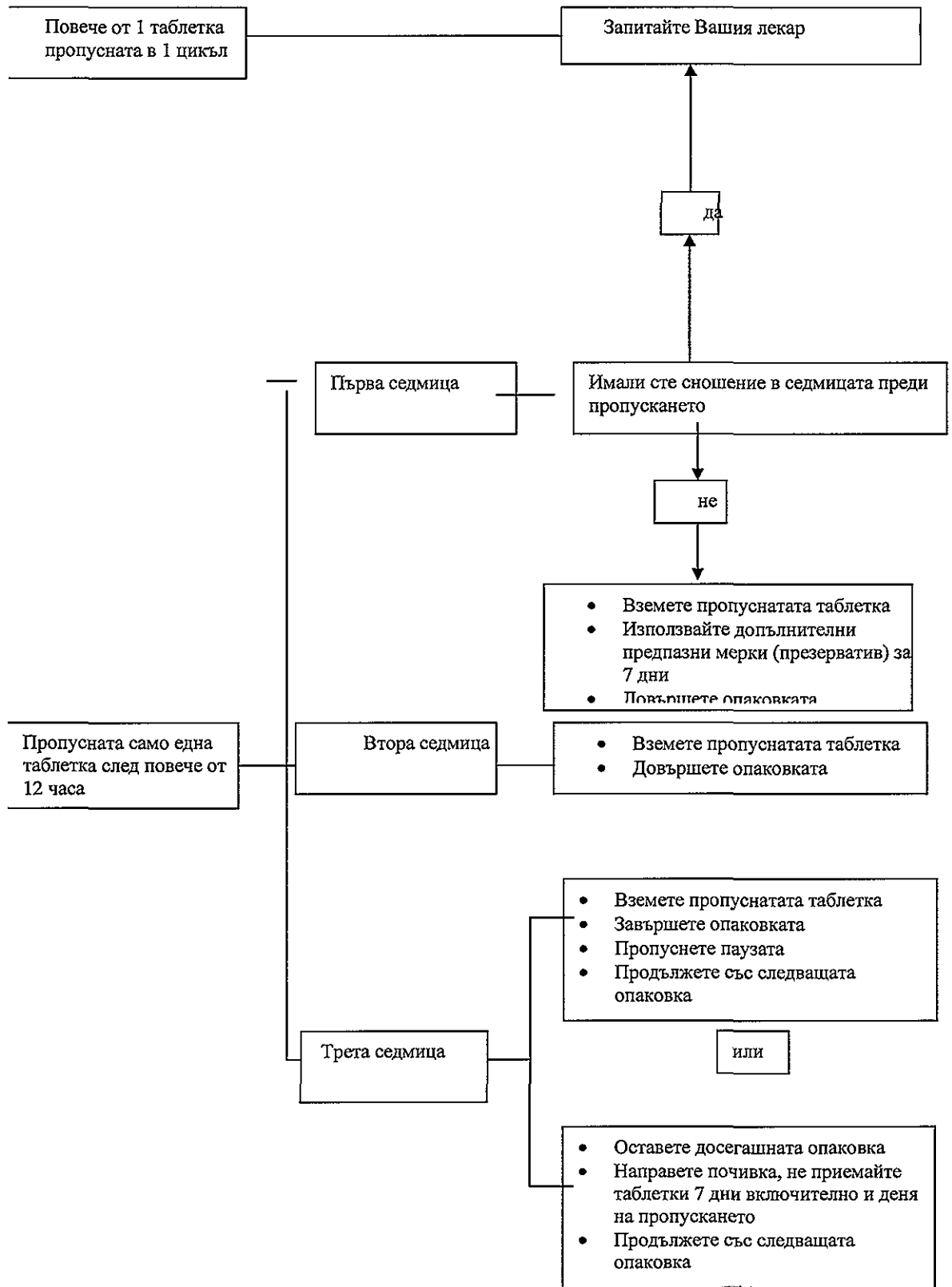
Ако следвате някоя от тези две препоръки, ще се предпазите от забременяване.

- Ако в опаковката Ви са останали забравени таблетки и не получите очакваното кървене в 7 дневния период, в който не приемате таблетки, е възможно да сте бременна. Консултирайте се с вашия лекар, преди да започнете следващата опаковка.

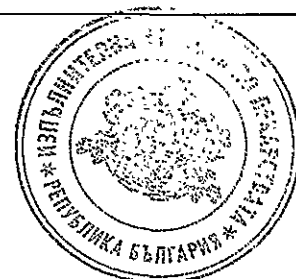




Yasminelle ЛИСТОВКА



Ясминел ЛИСТОВКА



Yasminelle ЛИСТОВКА

Какво трябва да направите в случай на повръщане или тежка диария  
Ако повръщате или имате тежка диария в рамките на 3 до 4 часа след приема на таблетка, съществува риск активните вещества на хапчето да не са се абсорбирали напълно. Ситуацията е подобна на тази ако сте забравили таблетка. След повръщане или диария трябва да вземете друга таблетка от резервна опаковка колкото е възможно по-скоро. Ако е възможно я вземете *в рамките на 12 часа* от обичайното за прием време. Ако това не е възможно или са минали *повече от 12 часа*, трябва да следвате дадените инструкции в „Ако забравите да вземете Ясминел“.

#### Отлагане на менструален цикъл: какво трябва да знаете

Дори и ако не е препоръчително отлагане на менструалния период (отпадно кървене) е възможно като преминете направо към нова опаковка Ясминел като пропуснете периода без прием на таблетки. При Вас може да се появи зацапване или маркиращо кървене по време на приема на втората опаковка. След обичайния 7 дневен период, свободен от прием на таблетки, *продължете* със следващата опаковка

*Преди да решите да отложите менструалния си период, може да се посъветвате с лекаря си.*

#### Промяна на първия ден от менструалния цикъл: какво трябва да знаете

Ако приемате таблетките според инструкциите, менструалния цикъл/отпадно кървене ще започне в седмицата, свободна от прием на таблетки. Ако трябва да смените този ден, може да го направите като скъсите свободния от прием на таблетки интервал (но не и да го удължавате). Напр. ако кървенето Ви обикновено започва в петък, а Вие искате да започва във вторник (3 дни по-рано) трябва да започнете следващата опаковка 3 дни по-рано. Ако скъсите много времето без таблетки (3 дни или по-малко) може да не получите кървене в края на периода. Може да получите пробивно кървене или зацапване по време на употребата на следващата опаковка.

*Ако не сте сигурни как да постъпите, свържете се с Вашия лекар.*

#### Ако искате да спрете приема на Ясминел

Може да спрете приема на Ясминел винаги когато желаете. Ако не искате да забременявате, посъветвайте се с Вашия лекар за друг контрацептивен метод.

*Ако имате допълнителни въпроси по отношение на този продукт, попитайте лекаря или фармацевта си.*

## 4. ВЪЗМОЖНИ НЕЖЕЛАНИ РЕАКЦИИ

Както всички други лекарствени продукти и Ясминел може да има нежелани реакции, въпреки че не при всеки се проявяват

- Чести нежелани реакции (засягащи повече от 1 на 100, но по-малко от 1 на 10 жени): промяна в настроението, главоболие, коремна болка, акне, болка в гърдите, увеличаване на гърдите, болезнени или нерегулярни цикли, увеличаване на теллото.
- Не чести нежелани реакции (засягащи повече от 1 на 1000, но по-малко от 1 на 100 жени): кандидоза (гъбична инфекция), обрив (херпес), алергични реакции, които могат по някога да са тежки (ангиоедем) с подуване на кожата и/или лигавиците, увеличаване на апетита, депресия, нервност, нарушение на съня, намалено либидо (желани за секс), усещане на „иглички“, замайване (вертиго), зрителни проблеми, неритмична сърдечна дейност или обикновено



Yasminelle ЛИСТОВКА

ускорен пулс, тромбоза на съдовете на крака или белите дробове (белодробен емболизъм), високо кръвно налягане, мигрена, варикозни вени, болки в гърлото възпаление на стомаха и/или тънките черва, гадене, повръщане, диария, запек, косопад (алопеция), сърбеж, обрив, суха кожа, себорейен дерматит, болка във врата, болка в кръста, мускулни крампи, инфекция на пикочния мехур, бучка на гърдата (доброкачествена или злокачествена), образуване на кърма при липса на бременност (галакторея), яйчникови кисти, горещи вълни, липса на менструални цикли, тежки менструации, вагинална секреция, влагалищна сухота, болка в долната коремна област, анормална цервикална натривка (Papicolaoui или Pap натривка), задръжка на течности, безсилие, жажда, увеличено потоотделяне, загуба на тегло.

*Ако при Вас се прояви сериозна нежелана реакция или забележите такава, която не е спомената в тази листовка, съобщете го на Вашия лекар или фармацевт.*

## 5. КАК СЕ СЪХРАНЯВА ЯСМИНЕЛ?

*Да се съхранява на недостъпно за деца място.*

Не се изискват специални условия на съхранение.

Годност до:

*Да не се употребява след датата на опаковката "EXP.:"*

## 6. ДОПЪЛНИТЕЛНА ИНФОРМАЦИЯ

**Какво съдържа Ясминел**

- Лекарствените вещества са етинилестрадиол (ethinylestradiol) (като betadex clathrate) и дроспиренон (drospirenone).  
Всяка таблетка съдържа 0.020 mg ethinylestradiol (като betadex clathrate) и 3 mg drospirenone.
- Другите съставки (помощни вещества) са лактозен монохидрат, царевично нишесте, магнезиев стеарат (E470b), хипромелоза (E464), талк (E553b), титаниев диоксид (E171) и железен оксид-червен пигмент (E172).

**Как изглежда Ясминел и съдържание на опаковката**

- Таблетките Ясминел са филмирани; като сърцевината е покрита с обвивка. Таблетките са светло розови, кръгли с изпъкнала повърхност, а от едната страна са изписани буквите "DS" в правилен шестоъгълник.
- Всяка опаковка Ясминел съдържа 21 таблетки.

## ПРИТЕЖАТЕЛ НА РАЗРЕШЕНИЕТО ЗА УПОТРЕБА

Schering AG,

D-13342 Berlin, Germany

Ясминел ЛИСТОВКА



Yasminelle ЛИСТОВКА

**ПРОИЗВОДИТЕЛ**

Schering AG и

Schering GmbH & Co Produktions KG

13342-Berlin, Germany

99427-Weimar, Germany

Листовката е одобрена през май, 2006 г.

